

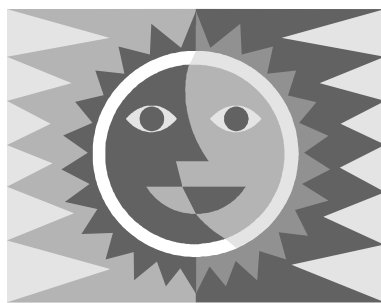


Programa

Padre a Padre

Condado
de
Yakima

Notas de entrenamiento para Padres Voluntarios



Este Manual Fue Desarrollado por el Programa de Padre a Padre del Condado de Yakima con fondos obtenidos a través del Concilio de desarrollo de discapacidades del Estado de Washington (Washington State Developmental Disability Council).

La traducción y edición del Curriculum fue realizada por Rocío Romo-Burkhardt.

November, 2001

Contenido

I. Introducción

- ♦ **Filosofía**
- ♦ **Datos**
- ♦ **Papel del Coordinador y del Consejo Consultivo**

II. Papel del Padre Voluntario

- ♦ **Descripción de Trabajo**
- ♦ **Como apoyar a otro padre**
- ♦ **Proceso de referimiento**
- ♦ **Guía para contactos telefónicos**
- ♦ **Autocuidado**

III. Respuesta Emocional

- ♦ **Reacciones comunes**
- ♦ **Modelo de Duelo**
- ♦ **Medelo de Crisis**
- ♦ **Abuelos**
- ♦ **Padres**

IV. Comunicación

- ♦ **Escuchar activamente**
- ♦ **Parafrasear**
- ♦ **Aceptación Personal**
- ♦ **Resolviendo Problemas**
- ♦ **Obstáculos**

V. Historias y escritos que inspiran

VI. Recursos

Revisión



del

Programa

Introducción

El Programa de Apoyo de Padre a Padre provee una oportunidad para padres con niños con discapacidad en su desarrollo para ganar confianza y conocimiento a través de compartir experiencias con otros padres que ya han hecho grandes ajustes en la vida con su propio niño. El Programa de Apoyo de Padre a Padre provee asistencia hasta que los padres están recibiendo servicios que ellos necesitan y tienen los contactos establecidos que les darán un apoyo continuo.

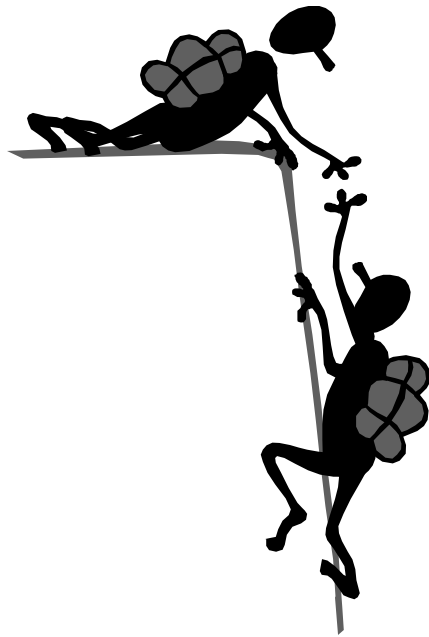
La parte central del Programa Padre a Padre es un grupo de padres con valiosas habilidades. Ellos entienden los sentimientos de choque, duelo e inutilidad. La ayuda de estos padres, se espera que haga la experiencia de tener un niño con discapacidad un poco mas fácil y menos traumático al ofrecer empatía e información a los nuevos padres.

Ellos no son consejeros o terapeutas. Ellos trabajan en cooperación con otros sistemas de apoyo. Ayudan a padres a buscar quiénes les escuchen de manera sensible y empática quienes pueden ofrecer amistad y compartir sus experiencias. Un equipo de trabajo de profesionales, provee guía y apoyo adicional.

Los padres que ayudan necesitan completar 8 horas de entrenamiento el cual se enfoca en comunicación interpersonal y en la habilidad de escuchar, recursos en la comunidad y procedimiento para los referimientos. Una vez que se ha terminado el entrenamiento, se hace una evaluación para determinar la mejor manera de utilizar la valiosa experiencia personal de cada individuo.

Los referimientos se hacen a través de enfermeras, médicos, otros profesionales y amigos. Algunos padres hacen contacto por sí mismos. Cuando una familia es referida al

Programa de Apoyo de Padre a Padre, el coordinador del programa trabaja con los padres para determinar sus preocupaciones y evaluar como el programa le puede ser de mayor utilidad. Se les consigue entonces una "contraparte" de los Padres Ayudantes. Un padre que requiere del Programa de Apoyo de Padre a Padre será contactado por un padre ayudante tan pronto como sea posible. Todas las contrapartes, son supervisadas cuidadosamente por el coordinador de programa.



Brindar una mano a aquellos
que inician la jornada

Filosofía del Programa de Apoyo de Padre a Padre

Para la mayoría de los padres, darse cuenta que su niña(o) tiene una discapacidad es una crisis emocional.

Los padres pueden sentirse culpables, enojados, deprimidos, incapaces de explicar el por qué uno de los eventos mas felices de la vida, ha dado semejante vuelco.

Las madres frecuentemente hablan de un período constante de pesimismo y auto decepción, en el cual se requirió de un gran esfuerzo aún para cuidar a sus hijos.

Los padres, que siempre están excluidos en cierta forma de la interacción de madre-niño durante la infancia, se aíslan aún mas, incapaces de hablar acerca de su hijo.

Muchos padres recuerdan que en esos días en que se sentían aislados y sobresaturados, hubiera ayudado el haber tenido la ayuda de poder hablar con otros padres que hayan pasado por la misma experiencia.

La meta del Programa de Apoyo de Padre a Padre, es precisamente la de llenar ese vacío.

El programa es muy simple: padres de niños con discapacidad(es) ofrecen apoyo emocional a otros en la misma situación.

Las relaciones se mueven en la dirección indicada por las necesidades del padre que es nuevo. Los padres ayudantes no tienen todas las respuestas, pero si tienen mucho que decir de lo que se pasa. Los Padres Ayudantes pueden ser un modelo a seguir al compartir sus gozos y el orgullo en los logros de sus propios hijos.

Es una relación basada en el *“Yo sé y te entiendo”*

Misión

El programa de Padre a Padre ofrece apoyo emocional e información acerca de discapacidades y los recursos en la comunidad a padres que están apenas aprendiendo acerca de como buscar nueva información acerca de la discapacidad de su niño o de una condición de salud crónica, a través de la implementación del modelo de padre a padre: utilizando padres de niños con discapacidades que han sido entrenados, llamados Padres Ayudantes, quienes proveen el apoyo emocional y dan información person a persona, a los nuevos padres que han sido referidos y quienes tienen un niño con necesidades similares.



Ejercicio

Lo que creemos:

Acerca de nuestros niños

**Acerca de nosotros mismos
como padres**

Acerca de lo que es apoyo.



Hechos acerca del Programa de Apoyo de Padre a Padre

El propósito del Programa de Apoyo de Padre a Padre es: *encontrar una contraparte de padres ayudantes entrenados, para ayudar a padres que están pasando por un momento de crisis, o buscando información.*

Padres Ayudantes, es el término utilizado para los voluntarios que han sido entrenados y quienes:

- ♦ Han integrado a un niño con discapacidad dentro de sus familias y que desean compartir sus sentimientos y experiencias con otros padres. Los Padres Ayudantes no hacen juicios y son abiertos de mente.
- ♦ No proveen servicios de consejería, pero ofrecen valor, apoyo emocional e información con una base un tanto informal.
- ♦ No dan recomendaciones, especialmente recomendaciones médicas. Ellos pueden dar sugerencias en general o hacer notar ciertas opciones, pero dejan la decisión a los padres referidos.
- ♦ Sirven para modelar el principio de normalización, de aquellas familias que están experimentando las crisis de aceptación y hacerlos conscientes del efecto tan importante que su actitud tendrá en el desarrollo de su niño(a)

Discapacidades son definidas como:

- ♦ Cualquier desorden sensorial, físico o de aprendizaje.

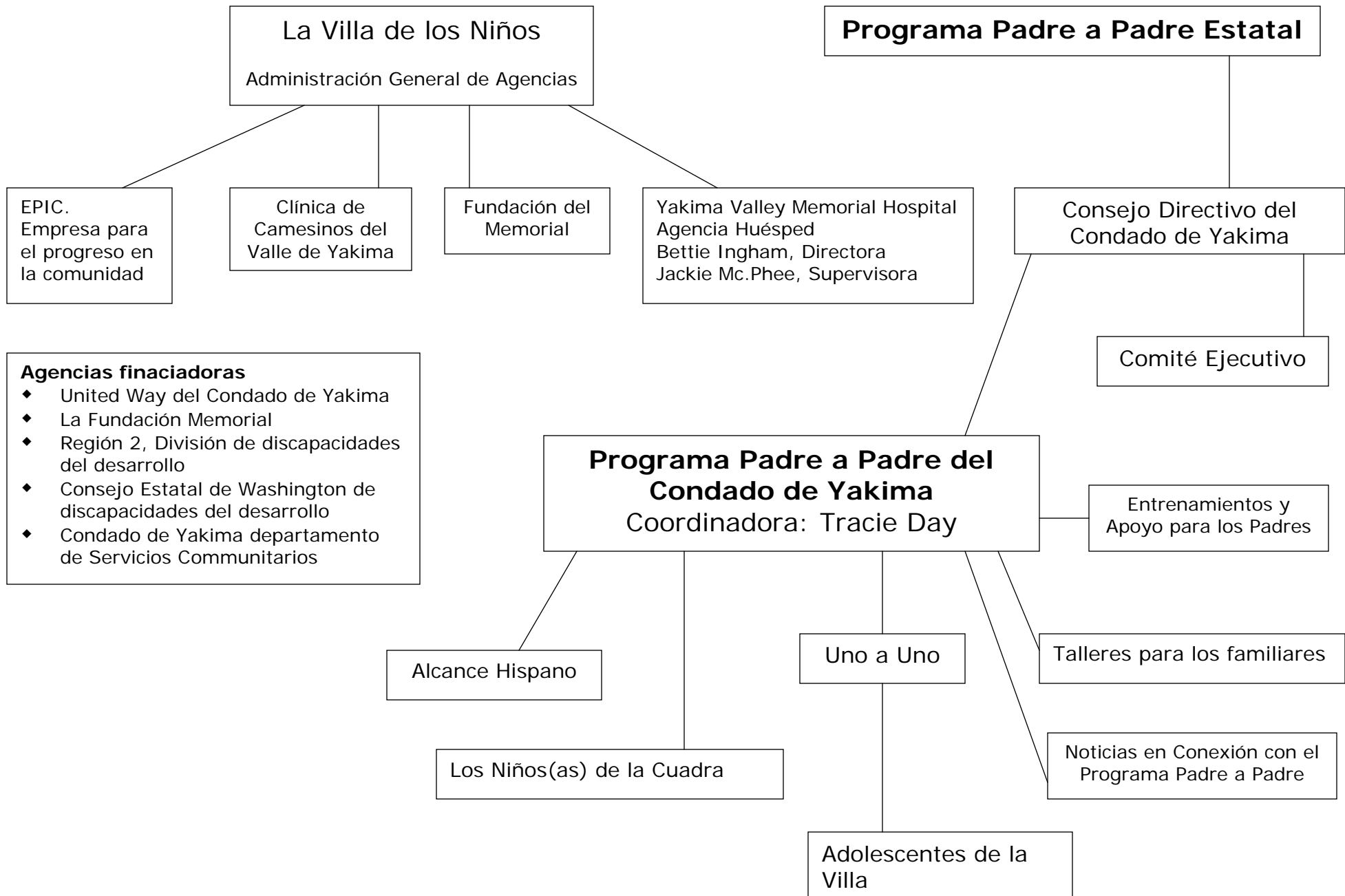
- ♦ También están incluidas en esta categoría la parálisis cerebral, autismo, epilepsia, retardo mental y espina bífida.
- ♦ Necesidades especiales se refieren a los niños(as) con disturbios emocionales y para aquellos que están en alto riesgo de padecerlas, o que están retardados en su desarrollo debido a prematuridad, causas ambientales, u otras variables desconocidas.

Padres Referidos es el término utilizado para padres quienes:

- ♦ Están experimentando un momento de crisis relacionado con las discapacidades de su niño(a) o que andan buscando información.
- ♦ Son contactados solamente cuando ellos expresan interés en hablar con un padre que les apoye. El contacto nunca se hace sin el consentimiento del padre referido y la confidencialidad se mantiene todo el tiempo.
- ♦ Son emparejados tan meticulosamente como sea posible de acuerdo a los criterios relevantes: diagnóstico o grado de la discapacidad del niño(a), la edad, el estatus matrimonial, factores religiosos o culturales, y localidad geográfica de sus hogares.

El Programa de Apoyo Padre a Padre:

- ♦ Puede ayudar a reducir la incidencia de abuso y negligencia de niño(a)s por medio de proveer un escape emocional y reducir el estrés familiar.
- ♦ Fortalece la camaradería entre los padres y profesionales en la comunidad local.



Rev. Mayo, 2001

El Consejo Consultivo

El coordinador del Programa trabaja en forma muy cercana con el Consejo Consultivo.

Este consejo debe ser formado con padres y profesionales que representen una variedad de experiencias socioeconómicas, en discapacidades, cultura y etnias para poder engrandecer el grupo de apoyo. Por ejemplo, es más fácil obtener una invitación para hablar a un grupo del hospital si un miembro del grupo del consejo consultivo es conocido y respetado. El establecer relaciones exitosas con profesionales relevantes facilitará los referimientos de nuevas familias al programa y aumentará la efectividad del programa.

Miembro del Consejo Consultivo Padre a Padre

El consejo Consultivo de Padre a Padre se reúne una vez al mes en forma regular. Las responsabilidades del Consejo son:

- ♦ Dar consultorías y recomendaciones en los programas
- ♦ Determinar políticas específicas
- ♦ Asistir en la evaluación del programa
- ♦ Ayudar en la representación del Programa Padre a Padre en la comunidad
- ♦ Actuar como un recurso para el coordinador conforme sea necesario.

Los nuevos miembros serán nominados y aprobados por ambos; los consejeros y el presidente de la mesa directiva. El término será por un año con la opción de renovar. Habrá dos categorías de membresía:

- ♦ Padres activos
- ♦ Consejeros (que pueden ser profesionales o padres)

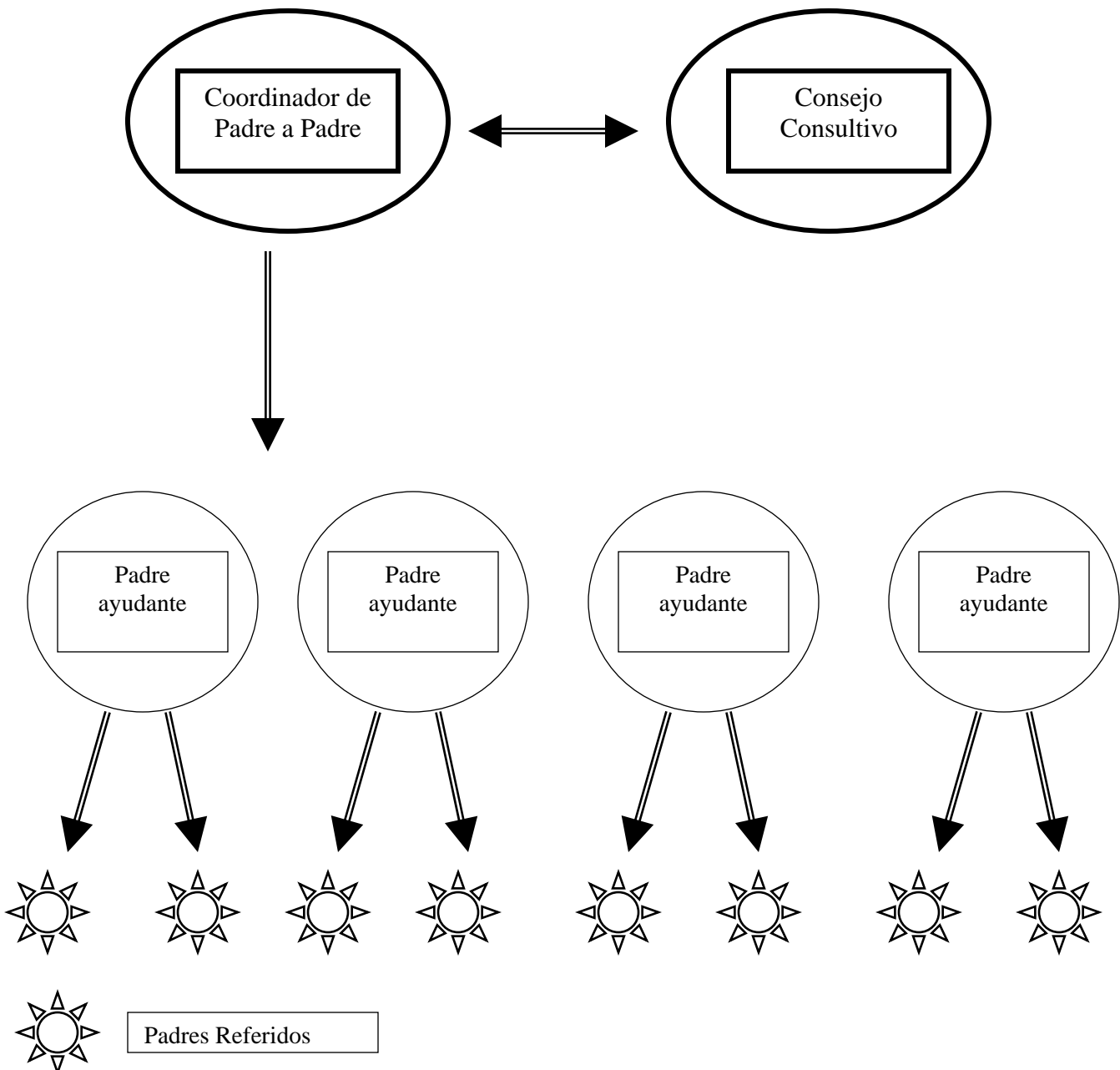
Se espera que cada padre que está en forma activa en el Consejo Consultivo completará el entrenamiento y participará en cuando menos en un caso de Padre a Padre como contraparte.

Los Subcomités se formarán como sea necesario para manejar temas especiales que se van presentando. El dirigente de cada subcomité es un miembro del Consejo Consultivo, pero la membresía esta abierta a cualquiera cuyos interes y experiencia sea apropiado.



Estructura Organizacional de Programa Padre a Padre

Este manual marca un modelo de organización desarrollado por una asociación civil de carácter no lucrativo. El modelo organizacional está encabezado por un padre coordinador, y un equipo central de voluntarios, Padres Ayudantes, y reforzado por el Consejo Consultivo.



El Coordinador

La descripción de puesto del Coordinador del Programa Padre a Padre es útil para encontrar a la persona adecuada para el puesto. Algunos solicitantes tendrán experiencia trabajando con este tipo de organizaciones. Otros pudiesen tener menos experiencia, pero poseer cualidades que pueden ser positivamente desarrolladas. Lo mas importante de esto es que el coordinador sea una persona empática. Necesita ser capaz de expresar esta cualidad por medio de escuchar activamente lo que cada persona tiene que decir.

Cada coordinador actúa como la persona que apoya, ayuda y dirige el grupo hacia nuevos conocimiento y entendimiento. La visibilidad y aceptación del coordinador del programa y la agencia que les apoya, promueve la credibilidad del program

